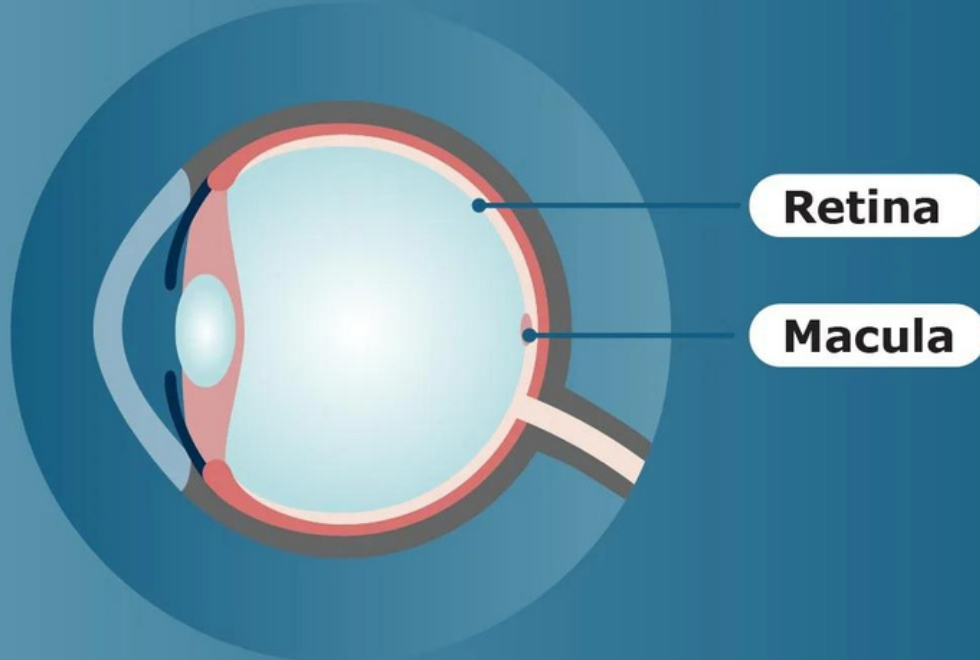


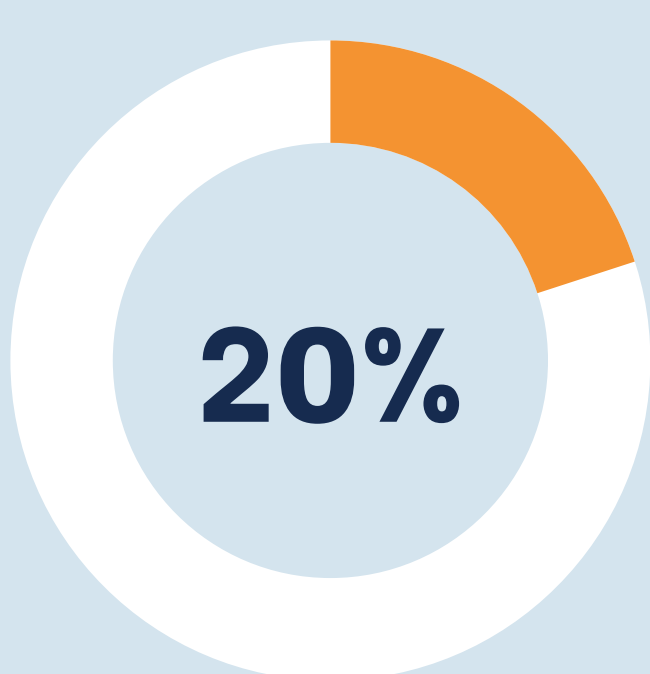
MACULOPATIA UMIDA vs. maculopatia secca

Attraverso le immagini dell'esame OCT
(Tomografia a Coerenza Ottica)

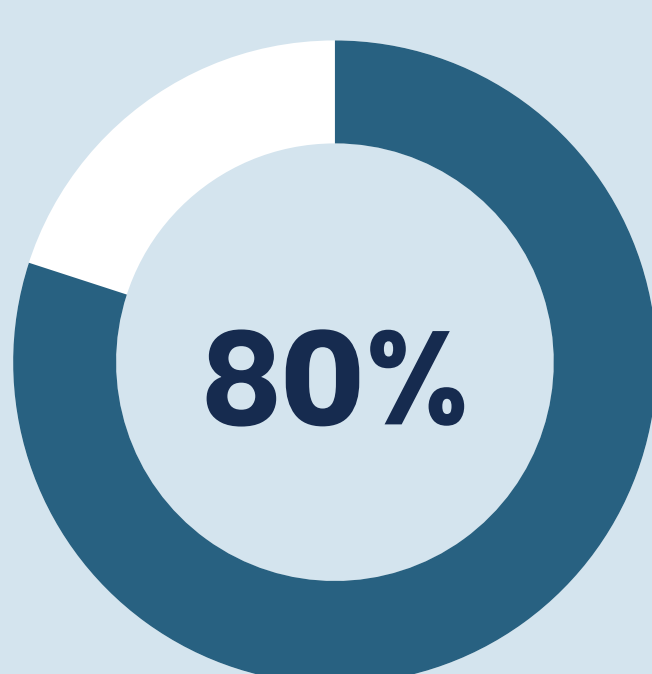
Il termine maculopatia indica una generica patologia della MACULA, la porzione centrale della retina.



Le principali forme di maculopatia



Forma umida o essudativa

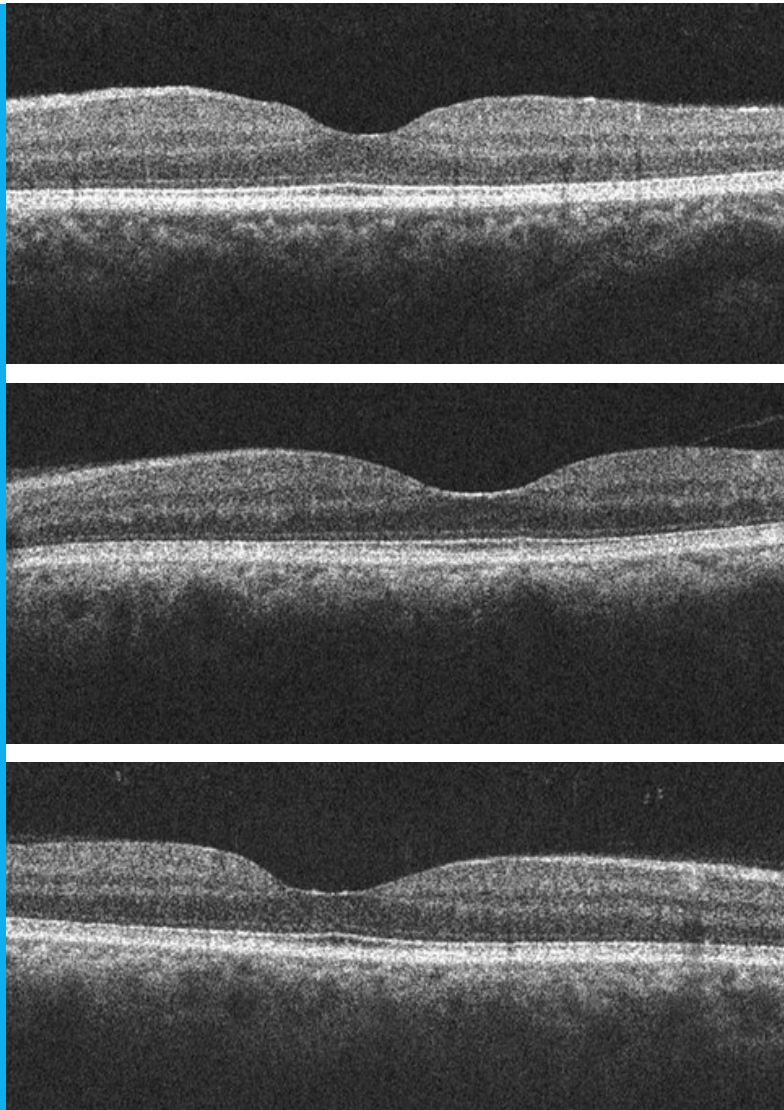


Forma secca o atrofica

Nonostante sia meno frequente, la forma umida è responsabile della gran parte dei casi di grave perdita della vista in pazienti affetti da maculopatia.

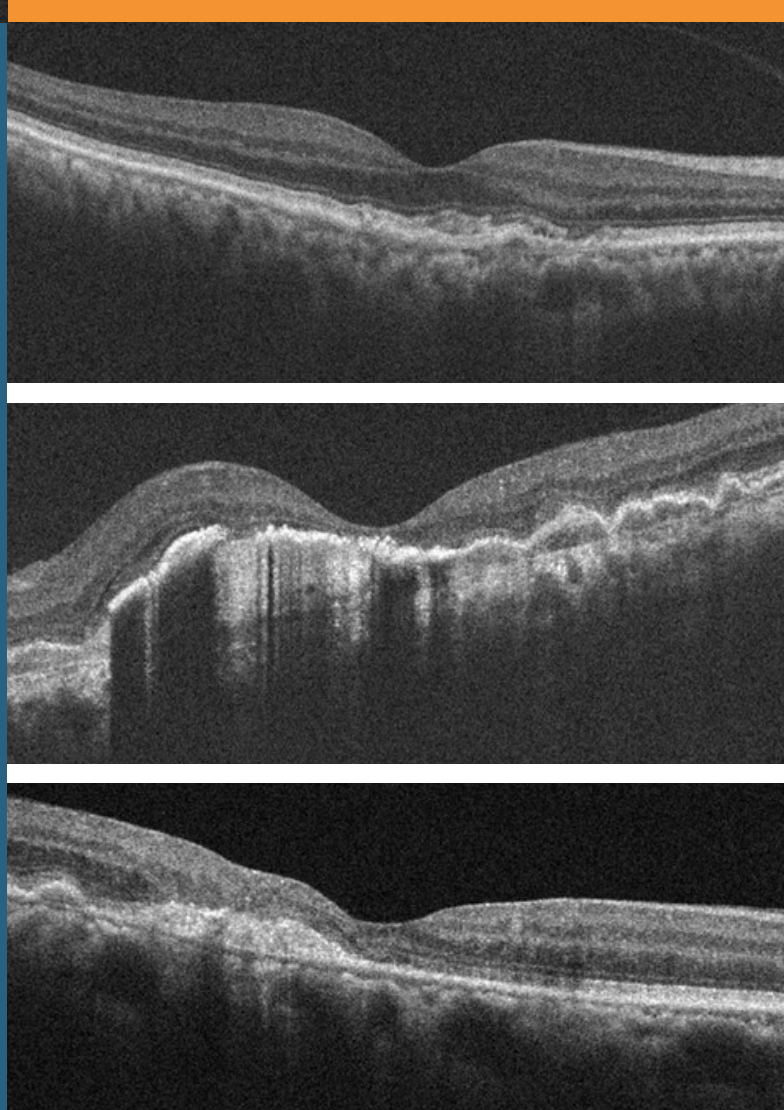
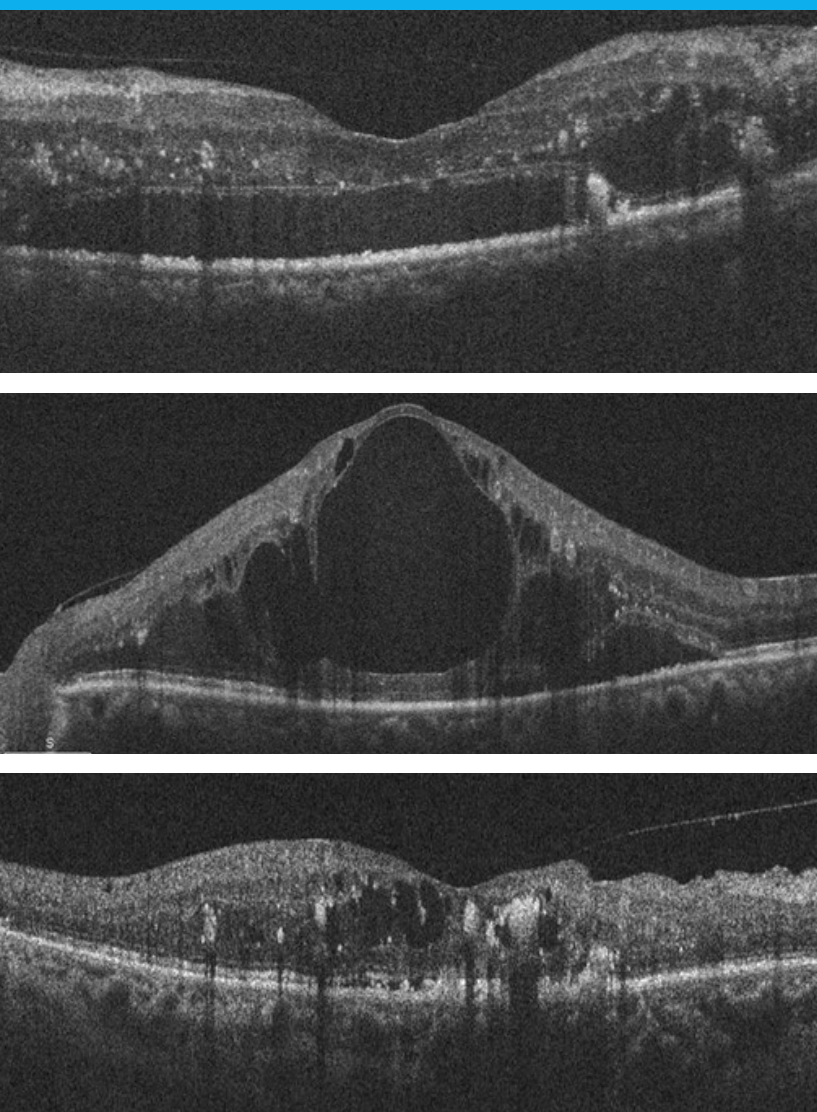
Macula normale

Nel cuore della macula è presente un piccolo avvallamento detto **fovea**, dove si trova la maggior parte dei **fotorecettori**, che raccolgono l'impulso luminoso e lo inviano al nervo ottico in modo che venga tradotto in **immagini**.



Maculopatia umida

Si caratterizza per la formazione anomala di **nuovi vasi sanguigni** che, oltre a creare un ostacolo alla ricezione degli impulsi visivi da parte della macula, sono molto **fragili** e tendono a sanguinare e a rilasciare **siero**, che si accumula sotto la retina.



Maculopatia secca

Alla base vi è il deposito sotto la retina di frammenti di proteine grasse, le drusen. Man mano che queste diventano più grandi e numerose, i fotorecettori muoiono, portando a una perdita irreversibile della visione centrale.

L'OCT è un esame non invasivo che permette di riscontrare la presenza di maculopatie umide o secche anche in fase precoce, riducendo il rischio di grave compromissione visiva. Parlane con il tuo oculista.